

Kokneses novada izglītības iestāžu tīkla attīstības koncepcija 2011.-2018.gadam

Saturs

Saturs.....	2
Attēlu rādītājs.....	3
Kopsavilkums	4
1. Kokneses novada raksturojums.....	5
2. Kokneses novada skolu tīkls	8
2.1. Pirmsskolas izglītība	11
2.2. Pamatskolas izglītība.....	12
2.3. Vidējā izglītība.....	15
2.4. Profesionālās ievirzes izglītība	16
2.5. Speciālā izglītība.....	16
3. Kokneses novada skolu tīkla attīstības SVID analīze.....	18
4. Valsts izglītības politikas tendences.....	19
5. Kokneses novada skolu tīkla nākotnes vīzija	20
6. Plānotās izmaiņas novada skolu tīklā.....	21
Secinājumi.....	27

Attēlu rādītājs

ATTĒLS NR.1. KOKNESES NOVADS UN PAŠVALDĪBAS PAKALPOJUMU SNIEGŠANAS CENTRI	5
ATTĒLS NR.2. REĢIONA AUTOCEĻU TĪKLS	6
ATTĒLS NR.3. DABISKAIS PIEAUGUMS UN MIGRĀCIJAS SALDO 2009.GADĀ ZEMGALES NOVADOS UN JELGAVĀ.....	6
ATTĒLS NR. 4. KOKNESES NOVADA IZGLĪTĪBAS IESTĀŽU IZVIETOJUMS.....	8
ATTĒLS NR. 5. KOKNESES SKOLU TĪKLA SVĪD ANALĪZE	18

Kopsavilkums

Izglītība ir viens no galvenajiem sabalansētas valsts attīstības stūrakmeņiem, lai veidotos uz izglītību un zināšanām balstīta sabiedrība. Šajā kontekstā būtiska loma ir Latvijas izglītības sistēmai un jo sevišķi skolu tīklam, jo tieši skolu programmas liek pamatu cilvēka zināšanām, mērķtiecīgam, prasmei mācīties un izaugsmes potenciālam. Kopējā izglītības situācija valstī vēl nav ieguvusi stabilas un uz kvalitatīvu ilgtermiņa izaugsmi vērstu stāvokli, jo sevišķi ekonomiskās krīzes un no tā izrietošo sociālekonomisko apstākļu un budžeta samazinājumu ietekmē. Savukārt valsts un pēc likuma „Par pašvaldībām” arī pašvaldību uzdevums ir nodrošināt pirmsskolas, pamatskolas un vidusskolas finansēšanu un pieejamību tām.

Kokneses novada attīstības mērķis ir veicināt teritorijas līdzsvarotu un ilgtspējīgu ekonomisko attīstību, lai veicinātu iedzīvotāju labklājību, nodrošinātu esošo resursu saprātīgu izlietošanu, vides kvalitātes saglabāšanu un uzlabošanu un izglītībai ir būtiska vieta šo mērķu sasniegšanā. Līdzīgi kā citām pašvaldībām arī Kokneses novada budžetā izglītībai ir veltīti ievērojami līdzekļi un 2010.-2011.gadam ir atvēlēti aptuveni 50,7% un pamata un vispārējās izglītības iegūšanas nodrošināšana kopā ar sporta aktivitāšu veicināšanu ir noteikta kā galvenā prioritāte Kokneses novada investīcijām, kas 2008.-2010.gados izpaužas izglītības iestāžu remonta un peldbaseina celtniecības veidā, tam veltot 2'340'000 LVL.

Šobrīd novadā atrodas četras izglītības iestādes, kas sniedz pirmsskolas izglītības pakalpojumus, četras iestādes, kas sniedz pamatskolas izglītības pakalpojumus, divas – vidējās izglītības pakalpojumus, viena – profesionālās ievirzes un trīs izglītības iestādes sniedz speciālās izglītības pakalpojumus.

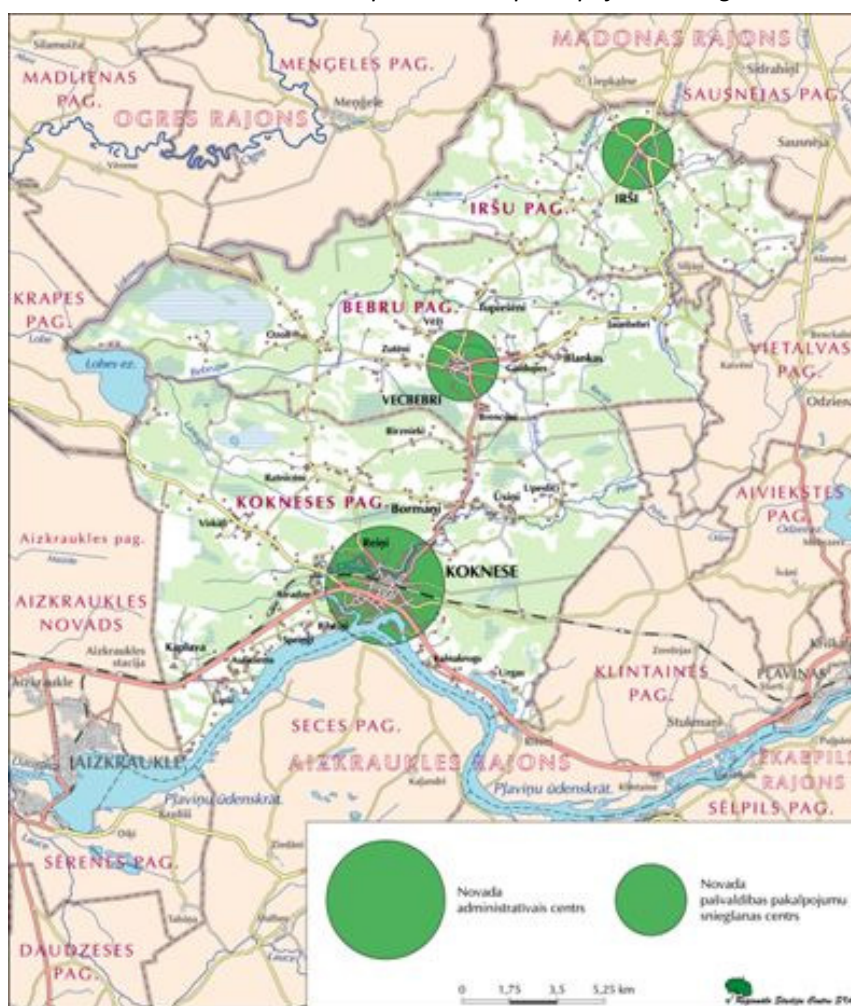
Lai Kokneses novada skolu tīkls pilnveidotos un veicinātu novada attīstību iedzīvotāju dzīves apstākļu uzlabošanai, kā galvenie attīstības priekšnosacījumi ir laba pārvaldība – novada, skolu tīkla, skolu, klašu, iedzīvotāju grupu līmenī, aktīva pilsoniskā sabiedrība un aktivitāte iedzīvotāju līmenī, publiskā, nevalstiskā un pašvaldības sektora sadarbība.

Attīstības koncepcijas mērķis ir sekmēt novada skolu tīkla ilgtspējīgu un stabilu attīstību tuvākajiem pieciem gadiem saskaņā ar valsts attīstības plānošanas dokumentos noteiktajām prioritātēm. Tiek ieskicēti uzdevumi arī tālākam posmam, līdz 2018.gadam. Attīstības programma ir vidējā termiņa plānošanas dokuments, kas apraksta esošo novada izglītības iestāžu tīkla situāciju, problēmas un to risinājumus, nosaka prioritātes un to īstenošanai nepieciešamo pasākumu kopu, kā arī to sekas uz kopējo novada attīstību.

1. Kokneses novada raksturojums

Kokneses novads izveidots 2009. gada 1. jūlijā, apvienojoties Kokneses, Bebru un Iršu pagastiem. Pēc administratīvā iedalījuma tas atrodas Zemgales reģionā. Kokneses pagasta teritorija aizņem 171 km², no kuriem 36% ir lauksaimniecībā apstrādājamā zeme, 46% meži, 4% purvi. Kokneses novads robežojas ar Pļaviņu, Aizkraukles, Ogres, Ērgļu novadiem. Novada kopējā platība ir 360,66 kvadrātkilometri. Iedzīvotāju skaits uz 01.01.2010. – 6064.

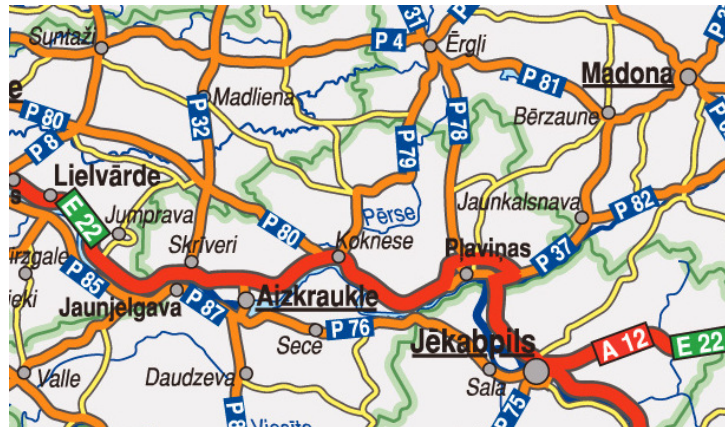
Attēls Nr.1. Kokneses novads un pašvaldības pakalpojumu sniegšanas centri



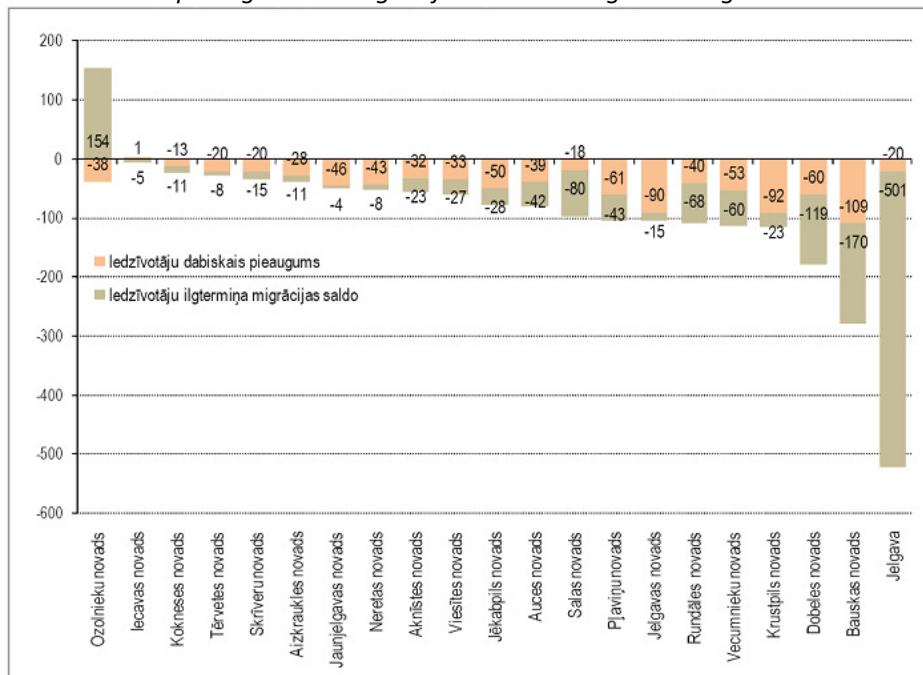
Plānotie novada pašvaldības pakalpojumu sniegšanas centri

Administratīvais centrs - Koknese - atrodas 100 km no Rīgas, gleznainā Daugavas krastā. Novada ekonomisko pamatu veido transporta ceļi: Rīga – Daugavpils, Aizkraukle – Ērgļi, arī dzelzceļa līnija Rīga – Daugavpils (attēls Nr.2.). Kokneses novadā 2009.gada 31.decembrī dzīvoja 6'058 iedzīvotāji. Novada lielākā apdzīvotā vieta ir Koknese, kur dzīvo aptuveni puse novada iedzīvotāju. Otra lielākā ir 10 km attālumā esošie Beбри, kam seko Iršu pagasta centrs (Irši).

Attēls Nr.2. Reģiona autoceļu tīkls



Zemgales reģionā līdztekus Ozolnieku un Iecavas novadiem, Kokneses novads ir trešais labvēlīgākais pēc demogrāfiskās situācijas (sk. attēlu Nr.3.), gadā novadā piedzimst aptuveni 60 bērni.¹ Aptuveni 18% jeb 1120 no visiem iedzīvotājiem ir līdz 18 gadu vecumam. Dzimušo skaits novadā 2009.gadā bija 60 bērni.² Pateicoties labajai satiksmei un nelielajam attālumam no Kokneses līdz Rīgai (100 km), Jēkabpīlij (43 km) un Aizkrauklei (15 km), koknesieši ir ļoti mobili, braucot uz darbu uz minētajām pilsētām.

Attēls Nr.3. Dabiskais pieaugums un migrācijas saldo 2009.gadā Zemgales novados un Jelgavā³

¹ Pēc Centrālās Statistikas biroja datiem.

² Pēc Centrālās Statistikas biroja datiem.

³ No „Pētījums par Zemgales reģiona ekonomisko potenciālu un perspektīvo attīstību.” Zemgales plānošanas reģions. 2010.

Novada attīstības mērķis ir veicināt teritorijas līdzsvarotu un ilgtspējīgu ekonomisko attīstību, lai veicinātu iedzīvotāju labklājību, nodrošinātu esošo resursu saprātīgu izlietošanu, vides kvalitātes saglabāšanu un uzlabošanu. Novadā ir vairākas upes, caur Iršiem, Bebriem un Koknesi tek Pērse, Bebrošs un Bebrupīte un Iršos Iršupīte, savukārt Koknese ir pie Daugavas. Katrs novada pagasts ievērojams ar bagātu kultūras un vēstures mantojumu, piemēram, Kokneses pilskalnu, viduslaiku pilsdrupām Kokneses parkā. 2009. gada 25. jūlijā tika nosvinēta Kokneses pils 800-gade. Pilsdrupās notiek teatralizēti uzvedumi, kāzu ceremonijas viduslaiku stilā. Koknese ir arī t.s. Hanzas apvienības pilsēta. Kokneses salā, Daugavas upē, tiek veidots Likteņdārzs, lai saglabātu 20. gadsimta totalitārā režīma upuru piemiņu. 10 kilometrus no Kokneses, Bebru pagastā ir Jaunbebru „Kartupeļu dumpja” vēsturiskā vieta un taka, tēlnieka Voldemāra Jākobsona memoriālās mājās – muzejs „Galdiņos” un Latvijas biškopības vēstures muzejs, Vecbebru muižas parkā ir Vecbebru muižas ansamblis ar kultūrvēsturisko pieminekli - kungu māju, kurā 1922. gadā tika nodibināta Vecbebru biškopības skola. 2008. gada nogalē atklāts Vecbebru katoļu dievnams. Iršu pagasts ir savienots ar pārējo novadu pa autoceļu Koknese – Ērgļi, kur ir vairākas kultūrvēsturiskas ēkas. Iršu pagasta vārds cieši saistīts ar Baltijā lielākās vācu zemkopju kolonijas izveidošanu 1766. gadā. Novadā ir arī Bulandu pilskalns, Lielkalnu pilskalns un vecās dzirnavas, vietā kur Iršupīte ietek Pērses upē.

Novadā atrodas vairākas izglītības un kultūras iestādes un tiek saglabāts latviskās kultūras mantojums. Pirmsskolas izglītību visjaunākā paaudze iegūst pirmsskolas izglītības iestādē „Bitīte” Bebrošs un pirmsskolas izglītības iestādē „Gundega” Koknesē. Novadā atrodas trīs vispārīzglītojošās pamatskolas: Pērses pamatskola, Bebru pamatskola, Bebru vispārīzglītojošā internātpamatskola, kā arī Kokneses speciālā internātpamatskola – attīstības centrs un Ilmāra Gaiša Kokneses vidusskola. Vidējo profesionālo izglītību jaunieši iegūst Vecbebru Profesionālajā vidusskolā, bet muzikālo pamatizglītību Kokneses mūzikas skolā. Iršu pagastā atrodas bērnu nams – patversme „Dzeguzīte”, kur lielākā daļa bērnu nāk no vietējiem pagastiem. Visos trīs pagastos darbojas bibliotēkas, dažādi pašdarbības kolektīvi Kokneses kultūras namā, ir sakārtota arī sporta infrastruktūra. Iršos ir savs deju kolektīvs „Irši”, bet Bebrošs darbojas vokālais ansamblis.

Koknese ir vietējā mēroga mācību migrācijas centrs, Kokneses pagasta mācību iestādēs mācās dažādu apkārtējo pašvaldību skolēni. Taču pēc vidējās izglītības iegūšana mācību migrācija ir virzienā uz Rīgu, mazākā mērogā uz Jelgavu un Aizkraukli, jo Koknesē augstākās izglītības iespēju nav, savukārt Aizkrauklē šādas iespējas ir ļoti ierobežotas.

Iedzīvotāju galvenās nodarbošanās nozares ir lauksaimniecība, ieskaitot biškopību, kokapstrāde, kūdras ieguve, tūrisms. Visai ievērojams novada iedzīvotāju skaits ir nodarbināts arī izglītības sfērā. Pašvaldības iestādēs nodarbināti 481 strādājošie. Lielākā daļa nodarbināto ir tieši lauksaimniecībā un lielākā daļa reģistrēto uzņēmumu ir zemnieku saimniecības. Ir tendence, ka novadā paliek jaunieši, kuriem ir tikai pamatskolas izglītība, jo darba vietu skaits, kurās ir nepieciešama vidusskolas, augstskolas profesionālā izglītība, ir daudz mazāks, kā absolventu skaits. Lielākā daļa Kokneses novada SIA ir nelieli, un novadā ir arī samērā daudz individuālo komersantu. Lielākie Kokneses novada uzņēmumi 2009.gadā ar apgrozījumu gadā virs 1 miljona LVL bija – SIA „Pakavs”, kas nodarbojas ar preču mazumtirdzniecību un transporta pakalpojumiem, SIA „Kūdras enerģija”, kas nodarbojas ar kūdras ieguvī, pārstrādi, fasēšanu un realizāciju, SIA „EIDZ”, kas nodarbojas ar auto kravu pārvadājumiem, mežsaimniecību, kokmateriālu sagatavošanu un ar to saistītajiem pakalpojumiem, SIA „Duglāzija”, kas nodarbojas ar mežsaimniecību, kokmateriālu sagatavošanu. Ar apgrozījumu zem 1 miljona LVL bija SIA „Kokneses komunālie pakalpojumi”, Z/S „Pilslejas”, Z/S „Sietiņi”, Z/S „Vecsiljāni”, Z/S „Zemitāni” u.c. uzņēmumi.⁴ Kopumā novads ir vidēji draudzīgs uzņēmējdarbībai, ar

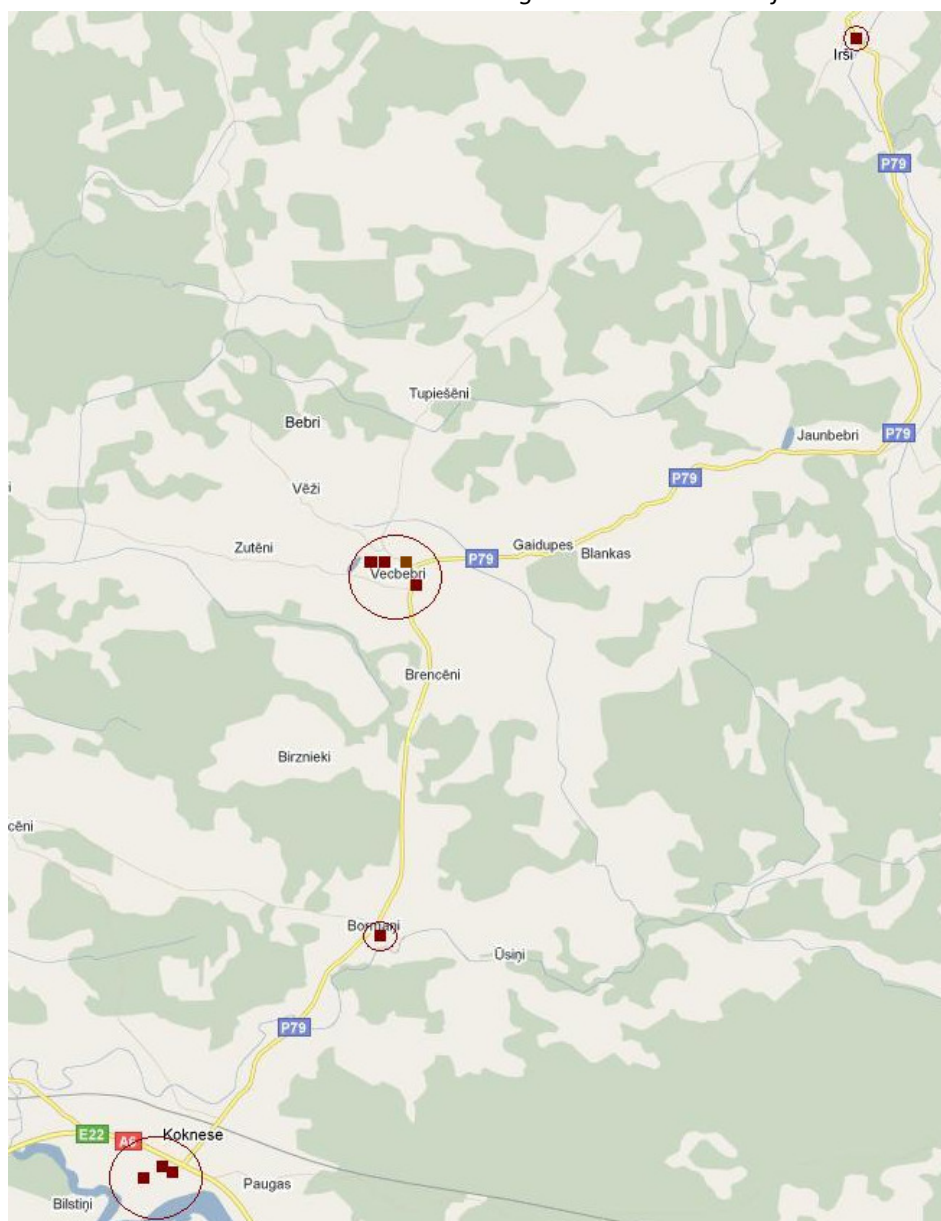
⁴ Informācija no Lursoft datubāzes.

uzņēmumu likviditātes procentu - 28% no reģistrētajiem uzņēmumiem kopš 90.gadu sākuma, kas ir nedaudz mazāk kā Latvijā vidējais (32%)⁵.

2. Kokneses novada skolu tīkls

Izglītības sistēma novadā sastāv no vispārējās (pirmsskolas, sākuma, pamata un vidējās-vidusskolas un profesionālās), profesionālās ievirzes (mūzikas) un speciālās ievirzes izglītības iestādēm, kuras pamatā uztur pašvaldība, ar profesionālās vidusskolas un internātpamatskolas izņēmumu, kuras uztur valsts. Šīs iestādes ir nozīmīgs novada attīstības resurss un novada konkurētspējas rādītājs (attēls Nr.4).

Attēls Nr. 4. Kokneses novada izglītības iestāžu izvietojums



⁵ Informācija no Lursoft datubāzes.

Novadā atrodas šādas izglītības iestādes:

- Kokneses pagasta pirmsskolas izglītības iestāde "Gundega";
- Kokneses novada Bebru pirmsskolas izglītības iestāde "Bitīte";
- Bebru pamatskola;
- Bebru vispārīgizglītojošā internātpamatskola;
- Pērses pamatskola;
- Ilmāra Gaiša Kokneses vidusskola;
- Vecbebru Profesionālā vidusskola;
- Kokneses mūzikas skola;
- Kokneses speciālā internātpamatskola - attīstības centrs.

Izglītības iestāde	Pirmsskolas izglītība	Pamata izglītība	Vidējā izglītība*	Profesionālās ievirzes izglītība	Speciālā izglītība
Kokneses pagasta pirmsskolas izglītības iestāde "Gundega"	X				
Kokneses novada Bebru pirmsskolas izglītības iestāde "Bitīte"	X				
Pērses pamatskola	X	X			
Bebru vispārīgizglītojošā internātpamatskola	X	X	X**		X
Bebru pamatskola		X			
Ilmāra Gaiša Kokneses vidusskola		X	X		X
Vecbebru Profesionālā vidusskola			X		
Kokneses mūzikas skola				X	
Kokneses speciālā internātpamatskola - attīstības centrs					X

* Vidusskolas un profesionālā vidējā

** No 2010./2011.m.g.

Domes pamatuzdevums ir nodrošināt vispusīgi attīstītu bērnu un jauniešu izglītību un attīstību, atbilstoši apstiprinātajām programmām. Lai to sasniegtu, skolās jāstrādā pedagogiem ar atbilstošu kvalifikāciju, skolas jānodrošina ar atbilstošiem mācību līdzekļiem, tām skolām jābūt modernām, aprīkotām ar informācijas tehnoloģijām, novadā jābūt labai sporta bāzei.

Kokneses novada izglītības iestādēm ir šādi uzturēšanas izdevumi:

	2007	2008	2009	2010 - plāns
Pašvaldības uzturētās izglītības iestādes	-	494853	430338	364397**
Kokneses mūzikas skola	<i>nav datu</i>	99528	82396	70791* ***
I.Gaiša Kokneses vidusskola	175777	237831	174168	180499**
Bebru pamatskola	<i>nav datu</i>	125753	102432	62356**
Pērses pamatskola	<i>nav datu</i>	31741	71342	50751**

Valsts finansētās speciālās skolas	1452348	1719914	1446467	949131
Beburu vispārizglītojošā internātpamatskola	376500	482119	459766	262995*
Kokneses speciālā internātpamatskola - attīstības centrs	522401	582413	529642	272846*
Vecbebru Profesionālā vidusskola	553447	655382	457059	413290
Kokneses novada konsolidētais pamatbudžets - izdevumi kopā	4220759	6587638	5414176	3204553*****
% izglītība no kopējiem izdevumiem	54,3	52,3	49,8	50.7*****

* plāns 8 mēnešiem.

**bez mērķdotācijām pedagogiem

****kopā pašvaldības N un mērķdotācija, jo katru gadu atšķirīga uzskaitē un finansējums

***** t.sk. mērķdotācijas izglītībai tikai 8 mēnešiem

Novada izglītības pārvalde ir piesaistīta pie Aizkraukles novada izglītības pārvaldes, un Kokneses novadam ir līgums par šo pakalpojumu pirkšanu. Lai veicinātu skolu tīkla darbību, Kokneses novadā ir plānots tuvākajā nākotnē izveidot vienu amata vienību, kas risinātu jautājumus un pildītu pienākumus, kurus starpnovadu izglītības pārvalde neveic. Novadā ir arī izveidota Izglītības, kultūras, sporta un sabiedrisko lietu deputātu komiteja, kas lemj dažādus ar izglītību saistītus jautājumus, ieskaitot izglītības attīstības jautājumus. Lēmumu pieņemšana par jautājumiem parasti sākas šajā komitejā, pēc kā lēmuma projekts tiek virzīts izskatīšanai un pieņemšanai domes sēdē.

Kopējā bērnu un jauniešu demogrāfiskajā situācijā Latvijā tuvākajā piecgadē un desmitgadē ir jārēķinās ar izglītojamo skaita kritumu no 30% līdz 45%. Taču tas dažādās skolās izpaudīsies dažādā apmērā, piemēram, tādēļ, ka ir mērķis kāpināt to skolēnu daļu, kas vidējo izglītību gūst profesionālajās mācību iestādēs, līdz ar to tajās kritums būs mazāks. Turklāt jau šobrīd lielāko daļu Kokneses novada Vecbebru Profesionālās vidusskolas audzēkņu sastāda citu novadu jaunieši. Arī agrākajos gados ir konstatējama visai liela audzēkņu plūsma uz profesionālo vidusskolu no citiem Latvijas novadiem, arī attāliem.

Vispārējie faktori, kas skar novada izglītības iestādes, ir demogrāfija un jo sevišķi dzimstība; nodarbinātība; transporta pieejamība; pašvaldības un/vai valsts budžeta izmaiņas. Kā pastarpinātas sekas ekonomiskajai krīzei valstī, bezdarba līmeņa kāpumam un tam sekojošajai ietekmei uz sabiedrisko noskaņojumu, daļā skolu ir pazeminājušās vai faktiski zudušas skolēnu pašorganizācijas aktivitātes. Lai veicinātu skolēnu aktivitāti, skolēnu piesaisti novadam, sabiedrisko motivāciju un mācīšanās motivāciju, pašvaldībai būtu jāmeklē veidi, kā veicināt skolēnu aktivitāti sabiedriskajos projektos un aktivitātēs. Tā kā novada iedzīvotāju skaits ir neliels, tad skolās, atšķirībā no pilsētu un Rīgas skolām, daudz izteiktāks ir priekšstats par skolu atbildību par skolēnam draudzīgu vidi. Tas jo sevišķi ir svarīgi situācijās, kad ir iesaistīti skolēni no maznodrošinātām ģimenēm vai no ģimenēm, kur vecākiem pašiem ir zems izglītības līmenis.

Faktori, kas ietekmē jauniešu piesaisti novadam, ir: jauniešu sabiedriskās aktivitātes; sporta infrastruktūra, kas novadā jau ir attīstīta; kultūras un pasākumu dzīve, kas arī jau ir attīstīta; un būtiskākais ir nodarbinātības jautājums, kuru var risināt, veicinot saites starp vietējiem uzņēmumiem un vidējās izglītības ieguvējiem, turklāt abas vidējās izglītības sniedzējas iestādes novadā ar to jau kaut kādā mērā nodarbojas. Vēl viens būtisks aspekts ir augstākā izglītība - Koknesē nav nevienas augstskolas

filiāles, kur to varētu iegūt. Tuvākā vieta ir 15 km attālā Aizkraukle, kurā ir iespējams iegūt augstāko izglītību grāmatvedības, finanšu un informācijas sistēmas menedžmenta programmās.

Šobrīd nav apmierinoša situācija ar novada skolu autobusiem.

2.1. Pirmsskolas izglītība

Atbilstoši „Izglītības likumam”, pirmsskolas izglītība ir izglītības pakāpe, kurā notiek bērna personības daudzpusīga veidošana, veselības stiprināšana, sagatavošana pamatzglītības ieguvei. Vairums bērnu ir no vietējiem pagastiem un savu sākumskolas izglītību turpina vietējās izglītības iestādēs. Novadā atrodas šādas pirmsskolas izglītības iestādes:

2.1.1. Kokneses pagasta pirmsskolas izglītības iestāde "Gundega"

2009./10.m.g. šo izglītības iestādi apmeklē 168 bērni. Bērnu skaits ir samērā stabils. Tiek realizētas šādas izglītības programmas:

- pirmsskolas izglītības programma;
- speciālās pirmsskolas izglītības programma izglītojamajiem ar fiziskās attīstības traucējumiem;
- speciālās pirmsskolas izglītības programma izglītojamajiem ar valodas attīstības traucējumiem.

„Gundega” ir gatava realizēt arī 5,6-gadīgo apmācības programmu un nepieciešamības gadījumā to plāno realizēt.

2.1.2. Kokneses novada Bebru pirmsskolas izglītības iestāde "Bitīte"

Šajā izglītības iestādē vidēji ir 70-80 bērnu, to skaits ir stabils. Tajā ir 19 darbinieki. Tiek realizētas šādas izglītības programma:

- pirmsskolas izglītības programma.

„Bitīte” ir gatava realizēt arī 5,6-gadīgo apmācības programmu un nepieciešamības gadījumā to plāno realizēt.

2.1.3. Pērses pamatskola

Pērses pamatskolā ir arī pirmsskolas izglītības grupa, 5,6-gadīgiem bērniem. 2009./2010.m.g. tie bija 15 bērni, no kuriem aptuveni puse parasti dodas mācīties 1.klasē Pērses pamatskolā. Realizētā programma:

- pirmsskolas izglītības programmu.

Šī pirmsskolas izglītības programma tiks turpināta arī, ja skolēnu samazināšanās rezultātā skola tiks pārveidota par Bebru pamatskolas vai I.Gaiša Kokneses vidusskolas filiāli.

2.1.4. Bebru vispārizglītojošā internātpamatskola

No 2010./2011. m.g. līdztekus vispārējai pamatskolas izglītībai Bebru vispārizglītojošā internātpamatskola realizēs:

- pirmsskolas izglītības programmu.

2.2. Pamatskolas izglītība

Pamatskolas izglītības pakāpē noris sagatavošanās izglītībai vidējā pakāpē vai profesionālajai darbībai, sabiedrības un cilvēka individuālajā dzīvē nepieciešamo pamatzināšanu un pamatprasmju apguve, vērtīborientācijas veidošana un iesaiste sabiedrības dzīvē. Pamatskolas izglītība Latvijā ir obligāta. Novadā atrodas šādas izglītības iestādes, kas nodrošina pamatizglītības sniegšanu.

2.2.1. Bebru pamatskola

Bebru pamatskolā skolēnu skaits 2009./2010.m.g. bija 119, tā ir faktiski vienīgā skola bijušā Aizkraukles rajona teritorijā, kurā skolēnu skaits pēdējos gados nav samazinājies un netiek plānots, ka tuvākajos gados samazināsies vai ka samazināsies būtiski. Skolas volejbola komandai ir labi sasniegumi. Skolas mācībspēku nodrošinājums ir labs – skolā strādā 18 pedagogi, un tā trūkumu skola neizjūt un tuvākajos 5 gados tas nemainīsies. Taču, pedagogu vidējais vecums ir 50 gadi un ir jūtams jauno pedagogu trūkums. Līdz ar to tuvāko 10 gadu laikā ir iespējamās grūtības ar mācībspēku nodrošinājumu. Uz katru skolotāju ir 6,6 izglītojamie.

Pēc 9.klases beigšanas vairums skolēnu dodas mācīties profesionālajā vidusskolā, vai arī mācās izglītības iestādēs ārpus novada robežām. Skolas izglītojamo vērtējumi pārbaudes darbos ir viduvēji un labi. Galvenais problēmpriekšmets ir matemātika. 2009./2010.mācību gadā 9.klasi beidza 3 skolēni ar 1 nesekmīgu atzīmi. Transports, kas ir pieejams skolas izglītojamajiem ir labs un pietiekošs, skola atrodas Bebru ciemā, taču viegli pieejama arī no citām apdzīvotajām vietām.

Skola realizē:

- vispārējās pamatizglītības programmu;
- deviņas interešu programmas.

2.2.2. Pērses pamatskola

Pērses pamatskola ir neliela mācību iestāde ar 55 skolēniem 2009./2010.mācību gadā. Skola ir centusies iesaistīties vairākos Eiropas Savienības projektos, taču, izņemot „Izglītības iestāžu informatizācijas” projektu, kura realizācija vēl nav noslēgusies, pagaidām bez vēlamiem rezultātiem. Skolas materiāli tehniskā bāze ir standartiem atbilstoša, taču izaugsmei nepietiekoša un lai gan skolas telpas ir apmierinošā tehniskā stāvoklī, būtu vēlams to kosmētiskais remonts. Šobrīd skola ir pieteikusies energoefektivitātes celšanas projektā. Skolā strādā 8 pedagogi. Uz katru pedagogu ir 6,8 izglītojamie. Mācību rezultāti 3.,6. un 9.klašu valsts pārbaudes darbos skolā ir labi un ļoti labi. 9.klasi šogad beidza 5 skolēni, no tiem viens ar nesekmīgu atzīmi matemātikas eksāmenā. Transports, kas ir pieejams skolas izglītojamajiem, ir labs un pietiekošs, skola atrodas Iršu ciemā, taču viegli pieejama arī no citām apdzīvotajām vietām. Šogad tiks pārskatīts līgums par skolēnu transportēšanu, kas bija noslēgts ar Aizkraukles ATU, jo bija finansiāli neizdevīgs. Lai gan vairums skolēnu dzīvo nelielā attālumā no skolas ēkas, tomēr ir nepieciešams sabiedriskajam transportam alternatīvs transporta risinājums. Skolai ir pieejama 2009.gada 6.decembrī atklātā Iršu sporta halle, kas ir lieliskā tehniskā stāvoklī, taču skolas āra sporta laukumam ir nepieciešams remonts.

14 no pamatskolas izglītojamajiem ir no Ģimenes krīzes centra Dzeguzīte, kas atrodas Iršos. Šo bērnu motivācija mācībām parasti ir problemātiskāka, taču var novērot pazīmes par izglītības prestiža augšanu skolēnu un viņu vecāku vidū.

Lai gan skolas finansiālā situācija šobrīd skolai ir laba, tomēr, ja demogrāfiskā situācija neuzlabosies, ņemot vērā skolēnu skaita samazināšanos, tuvākajos 3-5 gados Pērses pamatskola var kļūt par Bebru pamatskolas filiāli, un esošajās Pērses pamatskolas telpās nodrošinās 1.-6.klases izglītības programmu. Tiek plānots, ka šajās telpās mācīsies 40 skolēni. Ja demogrāfiskā situācija joprojām neuzlabosies, tad uz Bebru pamatskolas telpām var tikt pārcelta arī 5.-6.klases programma, un esošajās telpās izglītojamajiem nodrošinās 1.-4.klases izglītības programmu. Pērses pamatskolas pārveidošanas par filiāli gadījumā tiek plānots, ka pašvaldības izdevumi abu skolu administrāciju uzturēšanā samazināsies.

Skola realizē:

- vispārējās pamatizglītības programmu.

2.2.3. Ilmāra Gaiša Kokneses vidusskola

Ilmāra Gaiša Kokneses vidusskola atrodas Koknesē un ir lielākā mācību iestāde ar kopumā aptuveni 540 izglītojamajiem un 51 pedagoģisko darbinieku iepriekšējā mācību gadā. Uz katru pedagogu ir 10,5 izglītojamie, kas ir labāka proporcija par valstī vidējo. Skolas mācību programmas, mācību kvalitāte, mācību sasniegumi u.c. skolas darbības aspekti pēc ekspertu vērtējuma ir labi un ļoti labi, lai gan skolā ir novērojamas atsevišķas līdzīgas problēmtendences kā valstī kopumā, piemēram, 13,6%, 12,1% un 19,6%⁶ lielais nesekmīgo skolēnu skaits matemātikā attiecīgi 3., 6. un 12.klašu eksāmenos, kas

⁶ Pēc ziņojuma par Ilmāra Gaiša Kokneses vidusskolas darbības kvalitātes vērtēšanas rezultātiem.

ir nedaudz augstāk par valstī vidējo⁷. Gandrīz visi izglītojamie pēc pamatskolas beigām turpina mācības vidusskolā.

2010./11.m.g. I.Gaiša Kokneses vidusskola realizēs šādas pamatizglītības programmas:

- pamatizglītības programma;
- pamatizglītības pedagoģiskās korekcijas izglītības programma.

2.2.4. Bebru vispārīzglītojošā internātpamatskola

Skolas izglītojamo skaits pēdējo 5 gadu laikā ir nedaudz krities par 5-8%, kas nav uzskatāms par būtisku kritumu. Turklāt 10 gadu periodā skolēnu skaits ir palicis kopumā nemainīgs. Uz 2010./2011.m.g. tiek plānots pat izglītojamo skaita pieaugums, 140 skolēni, kas gandrīz sasniedz 2005.gada līmeni, kad bija 142 skolēni. Saskaņā ar demogrāfiskajiem datiem tiek plānots, ka 2011./2012.m.g. skaits augs vēl vairāk un sasniegs 150 un tuvākajos gados ievērojamas izmaiņas gaidītas netiek.

Skolā realizētās mācību programmas ir:

- pamatizglītības programma.

Skolā strādā 34 pedagoģiskie darbinieki, viņiem ir nepieciešamā kvalifikācija. Uz katru pedagogu ir 4,1 izglītojamie. Skolas materiāli tehniskā bāze ir pietiekoša un apmierinoša esošajām programmām, taču plānoto mācību programmu realizācijai materiāltehniskā bāze ir jāpapildina.

Skolai ir aktīva sadarbība ar Vecbebru Profesionālo vidusskolu, tiek lietotas kopējas dienesta viesnīcas telpas, un arī ēdināšana noris Vecbebru Profesionālās vidusskolas ēdnīcā. Skolai ir laba finansiālā situācija, taču ņemot vērā valsts politiku un ilgtermiņa plānus saistībā ar internātskolu finansējuma samazināšanu, skolai jārealizē gan programmu paplašināšana, lai palielinātu skolēnu skaitu, kā arī jāmeklē finanšu optimizācijas iespējas. Programmu paplašināšana jau tiek veikta un finanšu optimizāciju ir plānots veikt, apvienojoties ar Vecbebru Profesionālo vidusskolu, izveidot Vecbebru amatu internātvīdusskolu.

No 2011./2012.m.g. tiks realizēta profesionālās pamatizglītības programma ar pedagoģisko korekciju klasēm un kvalifikāciju pavāra palīgs.

⁷ Pēc IZM materiāliem.

2.3. Vidējā izglītība

Saskaņā ar „Izglītības likumu” vidējās izglītības uzdevums ir daudzpusīga personības pilnveide, sagatavošana studijām vai profesionālajai darbībai un iesaiste sabiedrības dzīvē. Vidējā izglītība Latvijā tiek realizēta divās programmās – vispārējās vidējās un profesionālās vidējās veidolā. Kokneses novadā ir pārstāvētas abas šīs programmas – Ilmāra Gaiša Kokneses vidusskolā un Vecbebru Profesionālajā vidusskolā.

2.3.1. Ilmāra Gaiša Kokneses vidusskola

No aptuveni 540 izglītojamajiem, 125 mācās vispārējās vidējās izglītības vispārīzglītojošā virziena programmā. Šī skola atrodas Koknesē un ir vienīgā vidējās izglītības programmas nodrošinātāja Kokneses novadā. Skola diezgan veiksmīgi veicina izglītojamo motivāciju mācīties, samērā efektīvi veicina praktisku zinātniski pētniecisko darbu izstrādi un vidusskolēnu vides sasaisti ar novadu un vietējām komercstruktūrām. Taču dabaszinātnes mācību priekšmetu un matemātikas apguvi vēl jāturpina uzlabot.

Transporta pieejamība ir pietiekama. Skolēnu ēdināšana ir atbilstoša prasībām. Skolai ir sava dienesta viesnīca. Ir labi attīstīta sporta bāze. Skolā ir izveidots baseins, stadions un sporta halle, kā arī dažādas interešu izglītības programmas. Skola iesaistījusies starptautiskā Eiropas Komisijas projektā „Comenius”.

- Vispārējās vidējās izglītības vispārīzglītojošā virziena programma:

- a) ar padziļinātu matemātikas apguvi;
- b) ar padziļinātu angļu valodas apguvi.

Ar skolēnu emocionālo un psiholoģisko atbalstu skolā nodarbojas psihologs, sociālais pedagogs, klašu audzinātāji un pagasta sociālie darbinieki.

2.3.2. Vecbebru Profesionālā vidusskola

2009./2010.m.g. Vecbebru Profesionālajā vidusskolā tika nodrošinātas 4 mācību programmas, savukārt laika posmā līdz 2018.gadam būs piedāvātas 9 mācību programmas:

- Ēdināšanas pakalpojumi. Kvalifikācija: ēdināšanas pakalpojumu speciālists. 4 gadu programma.
- Ēdināšanas pakalpojumi. Kvalifikācija: konditors. 1 gada programma.
- Ēdināšanas pakalpojumi. Kvalifikācija: bārmenis. 1 gada programma.
- Ēdināšanas pakalpojumi. Kvalifikācija: pavāra palīgs. 3 gadu programma (korekcijas grupa).
- Viesnīcu pakalpojumi. Kvalifikācija: viesmīlības pakalpojumu speciālists. 4 gadu programma.
- Pārtikas produktu pārstrāde. Kvalifikācija: Pārtikas produktu mājražotājs. 4 gadu programma.
- Datorsistēmu tehniks. 4 gadu programma.
- Biškopība. Kvalifikācija: biškopis. 4 gadu programma.
- Biškopība. Kvalifikācija: biškopis. 4 gadu tālmācības programma (e-apmācība).

2009./2010.m.g. skolā bija 252 audzēkņi. Tiek plānots, ka šajā mācību gadā to skaits pieaugs līdz 260 izglītojamajiem. Skolā ir 30 pedagogu slodzes, kas veido 8,4 izglītojamus uz vienu pedagogu.

Skola ir nodrošināta ar nepieciešamo materiāli tehnisko nodrošinājumu un pedagoģisko personālu. Daļa personāla strādā gan Profesionālajā vidusskolā, gan blakus esošajā Bebru vispārizglītojošajā internātpamatskolā. Taču, lai realizētu perspektīvā plānotās programmas, ir nepieciešams finansiālais atbalsts mācību literatūras iegādei, telpu remontam, mācību aprīkojuma iegādei, u.c. Sakarā ar esošo skolu tīkla situāciju Kokneses novadā, jau šobrīd Kokneses novadā izglītojamie sadalās vidusskolas un profesionālajā izglītībā daudz tuvāk plānotajām ~60,9:39,1 proporcijām⁸, nekā tas ir citos novados. Taču lielākā daļa Profesionālās skolas izglītojamo ir no citiem novadiem, līdz ar to, šī brīža proporcija starp Profesionālo skolu un Kokneses vidusskolu, kas ir ~120:250, kas ir aptuveni 32:68 par labu Profesionālajai skolai, neatspoguļo reālo Kokneses novada skolēnu izvēli vidējā izglītībā.

2.3.3. Bebru vispārizglītojošā internātpamatskola

No 2011./2012.m.g. skola sāks piedāvāt vidējās izglītības vispārizglītojošā virziena programmas un skolas nosaukums būs Vecbebru amatu internātvidusskola.

2.4. Profesionālās ievirzes izglītība

2.4.1. Kokneses mūzikas skola

Kokneses mūzikas skolā ir 5 nodaļas: klavieru, akordeona, pūšaminstrumentu, kora un vijoļspēles. Skolā ir 85 audzēkņi un 11 pedagogi. Uz katru pedagogu ir 7,7 audzēkņi. Līdz ar finansējuma pieejamību tiks atvērta mākslas nodaļa. Tāpat, līdz ar finansējuma pieejamību, tiks apsvērta mūzikas un mākslas skolas filiāles izveide Bebros.

2.5. Speciālā izglītība

2.5.1. Kokneses Speciālā internātpamatskola - attīstības centrs

Skola atrodas aptuveni pusceļā starp Koknesi un Vecbebrim. Skola realizē izglītības programmas bērniem ar dažādiem garīgās attīstības traucējumiem. Izglītojamo skaits ir ap 100 un skolā ir 29 pedagogi un speciālisti. Uz katru pedagogu ir 3,4 izglītojamie. Skola un skolas internāts pēdējā gada laikā ir tikuši ievērojami renovēti, materiāli tehniskā bāze ir papildināta un modernizēta, arī jaunas mācību programmas – galdnieka palīgs – vajadzībām.

⁸ Saskaņā ar Latvijas stratēģisko plānu 2010.-2013.gadam.

2.5.2. Ilmāra Gaiša Kokneses vidusskola

Līdztekus vidusskolas un pamatskolas vispārējās izglītības mācību programmām tiek realizētas arī šādas speciālās izglītības programmas:

- speciālās pamatizglītības programma izglītojamajiem ar mācīšanās traucējumiem;
- speciālās pamatizglītības programma izglītojamajiem ar garīgās attīstības traucējumiem.

2.5.3. Bebru vispārīzglītojošā internātpamatskola

Līdztekus vispārējās pamatskolas izglītībai skola realizē arī šādas programmas:

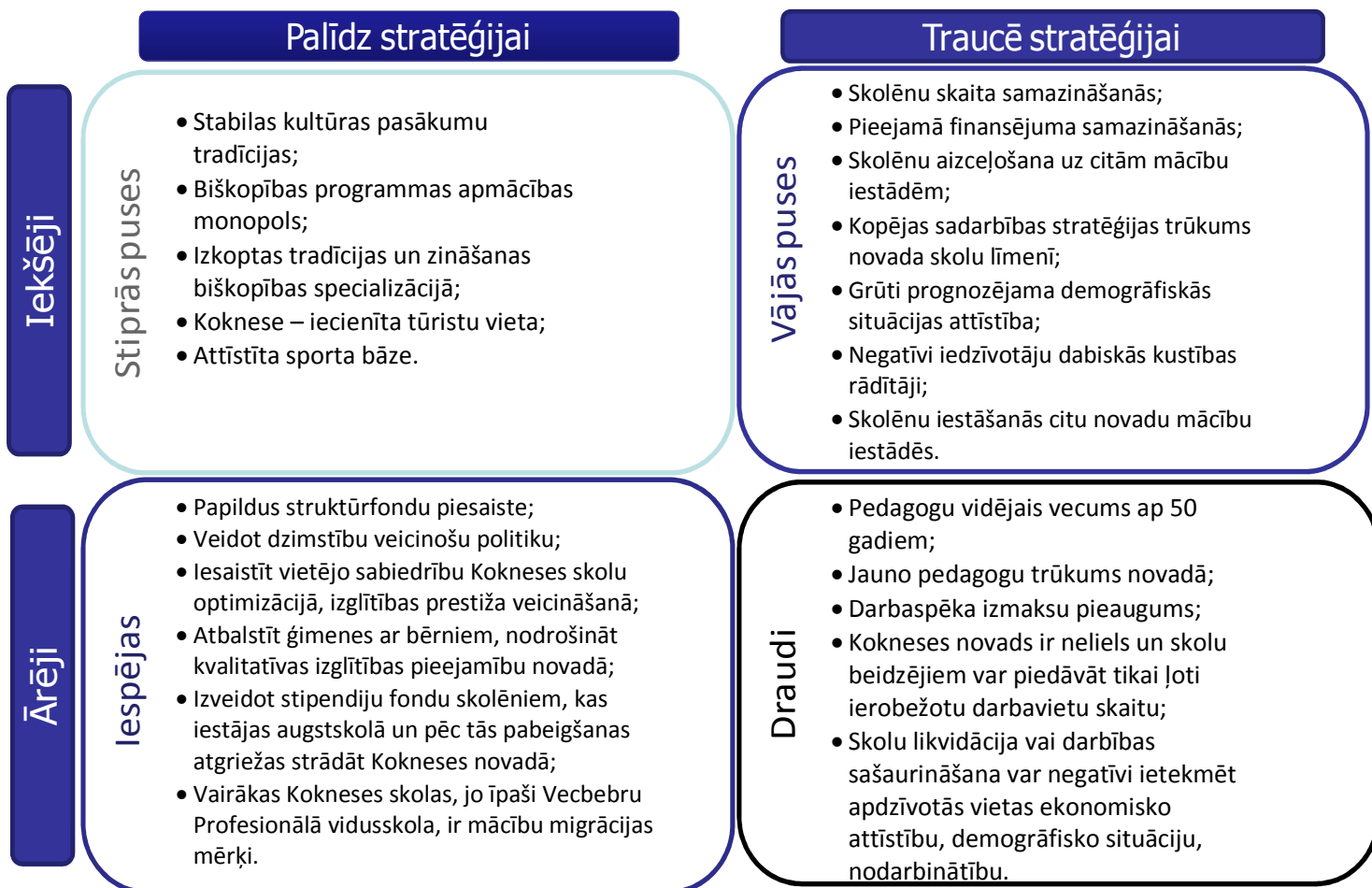
- speciālās pamatizglītības programma izglītojamajiem ar mācīšanās traucējumiem.

No 2010./2011.m.g. tiks realizēta:

- speciālās pamatizglītības programma izglītojamajiem ar garīgās attīstības traucējumiem.

3. Kokneses novada skolu tīkla attīstības SVID analīze

Attēls Nr. 5. Kokneses skolu tīkla SVID analīze



4. Valsts izglītības politikas tendences

Saskaņā ar Ministru kabineta Izglītības attīstības koncepciju 2007.-2013.gadam, valsts izglītības politikai ir šādi mērķi:

Pamata mērķis	Nodrošināt katram iedzīvotājam iespēju iegūt kvalitatīvu izglītību mūža garumā atbilstoši individuālām interesēm, spējām un valsts ekonomiskās attīstības vajadzībām			
Mērķi	Paaugstināt izglītojamo vispārējo zināšanu, vērtībizglītības un dzīvesprasmju apguves kvalitāti	Nodrošināt tautsaimniecības attīstības vajadzībām atbilstošu izglītības piedāvājumu	Paplašināt izglītības iespējas dažādām iedzīvotāju grupām visos reģionos	Stiprināt izglītības kvalitātes nodrošināšanas un vadības kapacitāti
Rīcības virzieni	1. Kvalitatīvas pirmsskolas izglītības nodrošināšana, sagatavojot tālākajai izglītības ieguvei	6. Karjeras izglītības pilnveide jauniešu motivētas un apzinātas tālākās izglītības iegūšanai un savas karjeras veidošanai	11. Izglītojamo ar speciālām vajadzībām iekļaušana izglītības sistēmā	16. Pedagogu izglītības un tālākizglītības sistēmas uzlabošana
	2. Pedagoģiskā procesa efektivitātes paaugstināšana pamatzglītības posmā	7. Profesionālās izglītības sistēmas modernizācija un prestiža paaugstināšana	12. Atbalsta nodrošinājums izglītojamiem no sociālā riska grupām	17. Pedagogu darba kvalitātes novērtēšanas un atbilstošas darba samaksas sistēmas izveide
	3. Vidējās izglītības satura un mācību sasniegumu vērtēšanas sistēmas pilnveide	8. Augstākās izglītības konkurētspējas uzlabošana	13. Interesu izglītības piedāvājuma paplašināšana	18. Izglītības kvalitātes vērtēšanas sistēmas pilnveide
	4. Mācību priekšmetu kvalitatīvai apguvei atbilstošu mācību un metodisko līdzekļu nodrošinājums	9. Zinātnes un pētniecības lomas palielināšana augstskolās	14. Profesionāli orientētas pieaugušo un neformālās izglītības attīstība	19. Savlaicīgas un kvalitatīvas informācijas nodrošinājums izglītības attīstības politikas veidošanai
	5. Vērtībizglītības īstenošana izglītības iestādēs sadarbībā ar skolēnu vecākiem (ģimeni)	10. Darba tirgum atbilstošu praktisko iemaņu apguvei un mācību procesa nodrošināšanai nepieciešamās mācību un studiju materiālās bāzes pilnveide	15. Latvijas mazākumtautību izglītības iespēju nodrošināšana	20. Sadarbības un dialoga veicināšana ar ģimeni, citām institūcijām un sabiedrību izglītības jautājumu risināšanā

Kokneses novada skolu tīkla attīstības vīzija ir saskaņā ar valsts izglītības attīstības koncepciju un tiek izmantota vadlīniju definēšanai.

5. Kokneses novada skolu tīkla nākotnes vīzija

Nepieciešamie Kokneses novada skolu tīkla attīstības pasākumi nākošajiem pieciem gadiem tieši atkarīgi no skolu tīkla nākotnes vīzijas. Nākotnes vīzija sastāv no šādiem galvenajiem apsvērumiem:

1. **Kokneses novada skola** ir mācību iestāde, kurā visas iesaistītās puses mācās, tajā darbojas demokrātiskas skolas līderības pamatprincipi, kas ietver sevī katra pedagoga līdzvadību skolas dzīves organizēšanā un vadībā.
2. Skola ir nodrošināta ar modernu materiāli tehnisko bāzi, kas pastāvīgi tiek pilnveidota atbilstoši laikmeta prasībām.
3. Skolā strādā radoši pedagogi, kas patstāvīgi ceļ savu kvalifikāciju.
4. Skolotāji mācību stundās izmanto grupu darbu, kooperatīvās mācību metodes, problēmrisināšanu, diskusiju, debates, u.c., plaši pielietojot modernās tehnoloģijas, interaktīvo tāfeli, u.c.
5. Skolēni ir līdzatbildīgi mācību priekšmetu apguvē, prot novērtēt savus mācību sasniegumus.
6. Skolēni ir atbildīgi par novada vidi, tās uzturēšanu un saglabāšanu.
7. Novada skolu dzīves organizēšanā aktīvi iesaistās vecāki un ģimene, izglītības darbinieki, skolēni, pašvaldība, darba devēji, sabiedriskās organizācijas, valsts institūcijas un novada sabiedrība.
8. Novada skolas ir populāra mācībvieta izvēle arī citu novadu jauniešu vidū.
9. Katrai novada skolai ir izstrādāta sava vīzija, kuras realizēšanā piedalās skolēni, skolotāji, skolas administrācija, vecāki, pašvaldība un sabiedrība.

6. Plānotās izmaiņas novada skolu tīklā

Lai novada skolu tīkls attīstītos, novada skolu tīkla vīzijas un valsts izglītības attīstības koncepcijas realizācijai ir nepieciešams veikt dažādus uzdevumus – organizatoriskus, administratīvus, saturiskus, sabiedriskus, u.c.

Novada skolu tīkla attīstībai ir noteikts šāds **optimizācijas un attīstības plāns** līdz 2018.gadam:

Gads	Skola, institūcija	Aktivitāte
Līdz 2011.gada beigām izpildāmie uzdevumi		
2010.-2011.	Pērses pamatskola	Skolēnu transportēšanas līguma pārskatīšana un transporta maiņa
2011.	Bebru vispārizglītojošā internātpamatskola	Profesionālās pamatizglītības programma ar pedagoģisko korekciju (kvalifikācija - pavāra palīgs).
2011.	Bebru vispārizglītojošā internātpamatskola	Vispārējās vidējās izglītības vispārizglītojošā virziena programmas.
2011.	Bebru vispārizglītojošā internātpamatskola	Pirmsskolas 5,6-gadīgo apmācības programmas atvēršana.
Līdz 2012.gada beigām izpildāmie uzdevumi		
2011.-2012.	Kokneses novada dome	Amata vietas izveide izglītības pārvaldes un skolu darbības veicināšanas nolūkos.
2011.-2012.	Bebru vispārizglītojošā internātpamatskola	Materiāltehniskās bāzes iepirkšana un ierīkošana koka un metāla tehnoloģiju mājturības un vizuālās mākslas programmu īstenošanai.
2011.-2012.	Kokneses pagasta pirmsskolas izglītības iestāde "Gundega"	Ēkas remonts - sienu siltināšana. Linoleja nomaiņa telpās.
2011.-2012.	Kokneses novada Bebru pirmsskolas izglītības iestāde "Bitīte"	Ēkas remonts - grīdas nomaiņa.
Līdz 2013.gada beigām izpildāmie uzdevumi		
2010.-2013.	Bebru vispārizglītojošā internātpamatskola, Vecbebru Profesionālā vidusskola un Kokneses novada dome	Skolu apvienošanas organizēšana. Apvienošanas komitejas darbība.
2010.-2013.	Bebru vispārizglītojošā internātpamatskola un Vecbebru Profesionālā vidusskola	Vecbebru Profesionālās vidusskolas telpu renovācija, paplašināšana un pielāgošana, gatavojoties skolu apvienošanai.
2010.-2013.	Bebru vispārizglītojošā internātpamatskola un Vecbebru Profesionālā vidusskola	Materiāli tehniskās bāzes un mācību materiālu iegāde un atjaunošana, gatavojoties skolu apvienošanai.
2011.-2013.	Bebru vispārizglītojošā internātpamatskola un Vecbebru Profesionālā vidusskola	Kopīgas mājaslapas un e-klases sistēmas ieviešana.
2011.-2013.	Vecbebru Profesionālā vidusskola u.c. novada skolas	Tālmācības programmu organizēšana.
2011.-2013.	Vecbebru Profesionālā vidusskola	Jaunu mācību programmu izveide: korekcijas programma ar pavāra vai konditora palīga kvalifikāciju; konditora kvalifikācijas

		programma (audzēkņiem ar pabeigtu vidējo); bārmeņa kvalifikācijas programma (ar pabeigtu vidējo); pārtikas produktu pārstrādes programma un pārtikas produktu mājražotāju programma.
2011.-2013.	Kokneses novada dome, novada skolas u.c. iesaistītās puses	Sistematizēt un institucionalizēt sadarbību un partnerību izglītības jautājumu risināšanā starp vecākiem un ģimenēm, izglītības darbiniekiem, skolēniem, pašvaldību, darba devējiem, sabiedriskajām organizācijām un novada sabiedrību.
2011.-2013.	Kokneses novada dome, novada skolas u.c. iesaistītās puses	Jāvelta lielāka uzmanība pieaugušo tālākizglītības un pilnveides programmu realizācijai, kuras bāzējas uz sākotnējās izglītības programmām.
Līdz 2016.gada beigām izpildāmie uzdevumi		
2010.-2016.	Kokneses novada dome un novada skolas	Darbs pie tā, lai mazinātu skolēnu skaita samazināšanās tendences. Ir būtiski izmantot visas iespējas, lai veicinātu jauniešu palikšanu ne tikai uz vidējās izglītības laiku novadā, bet arī pēc vidējās izglītības iegūšanas. Kopēja jaunatnes politika novada līmenī būtu solis šajā virzienā. Skolu savstarpējo kontaktu veicināšana, u.c. aktivitātes, lai veicinātu skolēnu palikšanu novadā. Jāpopularizē augstskolu programmu tālmācība. Skolu absolventu aktivitātes un atbalsts skolām. Skolēnu ārpusstundu aktivitāšu veicināšana – interešu izglītība, neformālā izglītība, sabiedriskās aktivitātes, darbība biedrībās, brīvprātīgais darbs un kultūras pasākumi. Vēlams veidot vienotu jaunatnes politiku novada līmenī. Būtiski ir uzturēt un veicināt inovācijas gan skolu darbībā, piemēram, mācību metodoloģijā, izglītības programmās, un arī novada sabiedriskajās norisēs.
2010.-2016.	Kokneses novada dome un novada skolas	Skolu autobusu situācijas risināšana. Autobusu iegāde.
2011.-2016.	Vecbebru Profesionālā vidusskola, novada dome un novada skolas ar profesionālās izglītības programmām.	Profesionālās izglītības prestiža celšana un audzēkņu konkurētspējas veicināšana.
2011.-2016.	Novada skolas	Mācīšanas/mācīšanās kvalitātes, vērtēšanas sistēmas, vispārējā zināšanu līmeņa un jo sevišķi dabaszinātņu, matemātikas un angļu valodas apguves tālāka pilnveide. Veicinot izglītības kvalitāti un skolu prestižu, kurš jau ir samērā labs, tiks mazināta arī skolēnu skaita samazināšanās problēma.

2011.-2016.	Pērses pamatskola un Kokneses novada dome	Skolas pievienošana* Bebru pamatskolai (alternatīva – Ilmāra Gaiša Kokneses vidusskolai), esošajās telpās atstājot pirmās 6 pamatskolas klases. * - ja samazinās bērnu skaits.
2011.-2016.	Kokneses novada skolas	Jāveicina skolu mācībspersonāla un tehnisko darbinieku darba efektivitātes celšana lai būtu iespējams palielināt proporciju starp skolēniem un skolotājiem.
2013.-2016.	Pērses pamatskola un Kokneses novada dome	Skolas materiāli tehniskā nodrošinājuma nomaiņa. Telpu remonts. Āra sporta laukuma remonts.
2013.-2016.	Kokneses mūzikas skola un Kokneses novada dome	Mākslas programmas ieviešana. Kokneses mākslas un mūzikas skolas izveide.
2013.-2016.	Kokneses mūzikas skola un Kokneses novada dome	Mākslas un mūzikas skolas filiāles izveide Bebrus.
2013.-2016.	Kokneses speciālajā internātpamatskola – attīstības centrs	Darbnīcas remonts, galdnieka palīga programmas ieviešana.
Līdz 2018.gada beigām izpildāmie uzdevumi		
2013.-2018.	Pērses pamatskola	Esošajās pamatskolas telpās atstāt tikai sākumskolu – pamatskolas pirmās 4 klases – ja samazinās bērnu skaits.
2014.-2018.	Vecbebru amatu internātvīdusskola	Sporta un korekcijas programmu izveide.
2014.-2018	Kokneses pagasta pirmsskolas izglītības iestāde „Gundega”	Jumta nomaiņa.

Būtiskākās izmaiņas tuvākajos gados plānotas šādās novada izglītības iestādēs:

Bebru vispārīzglītojošā internātpamatskola un Vecbebru Profesionālā vidusskola

Sakarā ar finanšu situāciju, ilgtermiņa finanšu stabilitāti un procesā esošo un tuvākajā dekādē gaidāmo vietējo izglītojamo skaita samazināšanos, abas skolas un novada dome lēmusi par to apvienošanu. Līdz ar apvienošanu pašvaldība pārņems jaunās **Vecbebru amatu internātvīdusskolas** uzturēšanu no 2014.g.1.janvāra, saglabājoties valsts dotācijai internātskolas izglītojamajiem. Tāpat valsts finansējums pēc apvienošanās saglabāsies arī profesionālās izglītības programmu pedagogu darba samaksai. Šobrīd Vecbebru Profesionālās vidusskolas ikgadējā uzturēšana sastāda aptuveni 350 000 LVL un līdz ar skolu apvienošanu daļu no šīs summas segs pašvaldība. Pēc apvienošanās plānotais izglītojamo skaits jaunajā skolā būs 410, kas radīs maksimālu mācību telpu noslogojumu. Uz apvienošanās laiku skolā būs atvērta 5,6-gadīgo mācību programma. Apvienošanās tiks veikta 3 gadu laikā līdz 2013.gada 31.decembrim. Pēc apvienošanās tā būs Latvijā unikāla, integrēta vidusskolas un profesionālās izglītības mācību iestāde. Jautājumi, kuriem būtu jāpievērš uzmanība:

- Lai realizētu skolu apvienošanu, ir nepieciešams veikt mācību telpu remontu, paplašināšanu, materiāli tehniskās bāzes paplašināšanu un atjaunošanu, kā arī mācību materiālu iegādi un atjaunošanu.
- Mācību kvalitātes krišanās problēma. Tas ir cieši saistīts ar apvienošanas procesa organizatorisko norisi un skolēnu un pedagogu iesaisti tajā.

- Organizatoriskais risks. Galvenā organizatoriskā atbildība par abu skolu apvienošanu ir jāuzņemas komitejai, kas sastāv no abu skolu, pašvaldības un abu skolu skolēnu vecāku pārstāvjiem. Šai komitejai ir cieši jāsadarbojas ar pašvaldību un abām skolām, kas veiks apvienošanas administratīvo procesu. Šādā veidā tiek mazināts neziņas risks kādai no pusēm, kas šādā situācijā ir nevēlama veiksmīgam apvienošanās procesam, lai nemazinātu izglītojamo mācību sasniegumu kvalitāti un motivāciju.
- Abu skolu identitātes jautājums. Apvienošanās procesam ir jātiek organizatoriski vadītam, tas var būt traumējošs un darbu ietekmējošs izglītojamajiem un skolas personālam. Lai to mazinātu par skolas elementu saplūšanu vai atsevišķu paturēšanu jālemj apvienošanas komitejai, kā arī ir būtiski lai visas iesaistītās puses – abu skolu personāls, skolēni, vecāki, pašvaldība – būtu labi informētas par notiekošo. Risku papildina tas, ka abas skolas konceptuāli ir dažādas, tās ir nevis abas pamatskolas vai vidusskolas, bet abas ir dažādas specializācijas skolas, viena specializējoties uz bērniem ar specifisku sociālo fonu, izcelsmi un otra specializējas uz izglītojamo profesionālo izglītību, taču šo atšķirību daļēji mazina ilgstošie abu skolu kontakti, daļējs kopējs pedagoģiskais personāls un atsevišķu telpu koplietošana. Taču internātpamatskolas beidzējiem profesionālā vidusskola bieži vien ir labāka tālākās izglītības izvēle kā vidusskola. Līdz ar to šāda atšķirīga skolu specializācija var būt savstarpēji papildinoša. Turklāt šāda profesionālās izglītības paplašināšanās – ko veic arī internātpamatskola, ieviešot profesionālo galdnieka palīga programmu – saskan ar kopējo ekonomiskās demogrāfijas tendenci Koknesē, kad novadā aizvien vairāk paliek tikai tādi iedzīvotāji, kas konkrētu profesiju redz kā vērtīgāku un ekonomiski perspektīvāku par vidusskolu un potenciālo akadēmisko izglītību.
- Skolēnu skaita samazināšanās. Tāpat kā citas novada skolas, arī Vecbebru amatu internātvīdusskola šo problēmu risinās divos virzienos: uzlabojot savu prestižu, mazāks vecāku skaits izvēlēsies savus bērnus sūtīt uz citu novadu skolām, kā arī, uzlabojoties skolu prestižam, kvalitātei un atpazīstamībai, Kokneses novada skolās vairāk varēs piesaistīt izglītojamos no citiem novadiem. Jo sevišķi novadā tas attiecas uz Vecbebru Profesionālo vidusskolu, t.i., nākotnē, Vecbebru amata internātvīdusskolu, un Ilmāra Gaiša Kokneses vidusskolu. Ieviešot jaunas profesionālās programmas Profesionālā vidusskola šobrīd labi darbojas un mazina skolēnu skaita samazināšanās tendenci. Kā perspektīva un situācijai atbilstoša ir Vecbebru Profesionālās vidusskolas biškopības tālmācības programma.
- Mācību telpu pietiekamība tuvākajos 10 gados. Faktiskā mācību vides apvienošana abām skolām notiks tuvāko divu gadu laikā. Pēc apvienošanās mācību telpu noslogojums būs maksimāls vai tuvu tam. Apvienošanās process sakrīt un sakrītīs ar izglītojamo skaita samazināšanos, taču kā jau minēts iepriekš, jau šobrīd lielākā daļa Vecbebru Profesionālās vidusskolas audzēkņu nāk no citiem novadiem, līdz ar to, skolēnu skaita samazināšanās uz šo skolu atstās mazāku iespaidu, nekā uz citām novada skolām. Taču, ja skolēnu skaits, kā plānots, ievērojami nekritīsies, tad ilgtermiņā, ar maksimālu telpu noslogojumu skolai būs grūtības palielināt izglītojamo skaitu, kas savukārt ir būtiski, lai veicinātu skolas ilgtermiņa pastāvēšanu. Tā ir potenciāla problēma 7-10 gadu termiņā, līdz ar to, tuvākajā pieeļgadē tiešā veidā to risināt nav nepieciešams.

- Līdz ar kopējo iedzīvotāju skaita reģionā samazināšanos esošā labvēlīgā situācija ar transportu novadā var pasliktināties, autobusu satiksmei kļūstot retākai. Nepieciešamības gadījumā tas tiks risināts pašvaldības līmenī, pērkot transporta pakalpojumus no Aizkraukles ATU vai citiem šāda veida pakalpojumu piegādātājiem.
- Pirms skolu apvienošanas internātpamatskolā tiks atvērta 5,6-gadīgo pirmsskolas izglītības programma, profesionālās pamatizglītības programma ar pedagoģisko korekciju un kvalifikāciju – pavāra palīgs un speciālās pamatizglītības programma izglītojamajiem ar garīgās attīstības traucējumiem. Tuvākajos 2 gados plānotajām programmām nepieciešamo materiāltehnisko bāzi ir plānots iegādāties 2010.-2011.g. laikā. Pēc skolu apvienošanās, lai dažādotu izglītības piedāvājumu un veicinātu jaunu skolēnu piesaisti, Vecbebru amata internātvīdusskola apsvērs jaunu – sporta un korekcijas programmu izveidi.
- Līdz ar Bebru vispārīzglītojošās internātpamatskolas pāriešanu uz Vecbebru Profesionālās pamatskolas mācību telpām, mainīsies Bebru muižas, kas ir esošās internātpamatskolas telpas, pielietojums. No Vecbebru amata internātvīdusskolas pozīcijām, izdevīgākais būtu, ka Izglītības un zinātnes ministrija, kuras īpašums tas ir, muižu nodotu Latvijas Biškopības biedrības pārziņā. Skolai, kas ir un tuvākajos gados būs vienīgā biškopības izglītības programmas sniedzēja Latvijā, tā būtu vērtīga iespēja, kā veicināt biškopības programmas kvalitatīvu izaugsmi. Pamats šādai sadarbībai starp profesionālajiem biškopjiem un skolu ir jau šobrīd, un ja muižas telpās ierīkotu biškopības izpētes staciju, kas tur bijusi arī starpkaru posmā, tad tas ievērojami uzlabotu skolas biškopības izglītību.
- Ar skolu apvienošanu tai ir lielāka iespēja un potenciāls kļūt par daudzfunkcionālu izglītības, kultūras un sociālā atbalsta centru. Pēc apvienošanas, paplašināšanas un jaunu programmu ieviešanas augs finansējuma piesaistīšanas iespējas.

Mākslas un mūzikas skolas izveide

Šobrīd Koknesē ir Mūzikas skola. Ja pašvaldībai būs pieejams finansējums, tiks atvērta jauna mākslas programma un skolas nosaukums būs **Kokneses mākslas un mūzikas skola**. Interese potenciālo izglītojamo un pedagogu vidū ir.

Pērses pamatskola

Tuvāko 3-7 gadu laikā, demogrāfiskajai situācijai jūtami neuzlabojoties, šī skola var kļūt par filiāli Bebru pamatskolai. Alternatīva ir Pērses pamatskolai kļūt par Kokneses vidusskolas filiāli, taču tad ir jāpaplašina internāts pie vidusskolas, lai nodrošinātu dzīvošanu vecāko klašu skolēniem. Daļa skolas materiāli tehniskā nodrošinājuma ir novecojusi, ir nolietoti datori un modernizējama ir ķīmijas klase. Kosmētiskais remonts ir nepieciešams grīdai, jānomaina arī durvis un jāiegādājas jaunas mēbeles. Skolai tuvākā gada laikā tiks mainīts transporta pakalpojumu piegādātājs, jo Aizkraukles ATU ir finansiāli neizdevīgs. Lai gan skolai ir pieejama jauna sporta halle, tomēr āra sporta laukumam ir nepieciešams remonts.

Ilmāra Gaiša Kokneses vidusskola

Tuvākajos gados īpaša uzmanība tiks pievērsta tam, kā veicināt mācīšanas/mācīšanās kvalitāti, vērtēšanas sistēmu un tās konsekventu pielietojšanu, sevišķu uzmanību pievēršot dabaszinātņu un matemātikas zināšanu apguvei. Vidusskolas internātam nepieciešams remonts un, ja Pērses pamatskola kļūs par vidusskolas filiāli, tad internātam būs nepieciešama paplašināšana, taču tuvākajos trijos gados tam nav finansējuma nodrošinājuma. Jāveicina ir novada skolēnu mācīšanās šajā vidusskolā.

Līdz ar skolas attīstību, labajiem esošajiem sasniegumiem un izaugsmes potenciālam, skolai būtu jāapsver ģimnāzijas statusa iegūšana. Tā kā Latvijā ģimnāziju izglītības programma sākas no 7.klases, tad būtisks jautājums būtu par 1.-6.klašu programmas atsevišķu organizēšanu atsevišķā pamatskolā Koknesē.

Kokneses speciālajā internātpamatskola - attīstības centrs

Skolā šobrīd tiek nodrošināta pavāra palīgu programma. Ja atļaus finansējums, tiks izremontētas darbnīcas un ieviesta galdnieka palīga programma.

Realizējot šos uzdevumus novada skolu tīkls būs labāk nodrošināts skolēnu skaita samazinājumam, skolu tīklā būs labāka vide inovāciju veicināšanai, būs spēcināti priekšnoteikumi novada nodarbinātības atbalstam un veicināta absolventu palikšana novadā. Inovācijām ir nozīme ne tikai ekonomiskās vides veicināšanā, ekonomisko nozaru dažādošanā, jaunu darba vietu veicināšanā, bet arī sociālās vides uzlabošanā, reģiona konkurētspējas celšanā un cilvēku dzīves līmeņa celšanā. Ar šo uzdevumu realizāciju un tuvošanos vīziju realizēšanai novada skolas kļūs prestižākas un atpazīstamākas apkārtējo novadu līmenī un savukārt Vecbebru amata internātvidusskolas atpazīstamība celsies Latvijas mērogā.

Secinājumi

Kokneses novada skolu tīkls ir stabils, ar attīstības potenciālu un arī aktīvu pilnveidojošu darbību. Būtiska tuvākā perioda problēma, ar kuru lielākā vai mazākā mērogā saskarsies visas novada skolas, ir skolēnu skaita samazināšanās, kam skolas daļēji var gatavoties un jau gatavojas, piemēram, plānojot restrukturizāciju un apvienojoties vai kļūstot par filiālēm. Tuvākā termiņa būtiskākā novada skolu tīkla izmaiņa būs divu novada mērogos samērā lielu skolu - Vecbebru Profesionālās vidusskolas un Bebru vispārizglītojošās internātpamatskolas – apvienošanās. Vislielākais iespaids šim procesam būs tieši uz abām iesaistītajām skolām, taču netiešā veidā tas ietekmēs visu novada skolu tīklu, un tiek plānots, ka pamatā novadā tas izraisīs pozitīvas sekas. Tiks pievērsta īpaša uzmanība, lai apvienošanās process būtu labi pieņemams arī izglītojamajiem un viņu vecākiem un lai apvienošanās spētu veicināt mācību kvalitātes uzlabošanu. Jaunā skola piedāvās visdažādākās izglītības programmas, spējot veiksmīgi konkurēt ne tikai ar Zemgales reģiona vidējās izglītības skolām, bet atsevišķās profesionālās izglītības programmās – arī nacionālā līmenī.

Šajā koncepcijā izvirzītie uzdevumi un mērķi veicinās skolu nozīmes pieaugumu novadā, un pieaugs skolu kā inovatīvas veicinošu faktoru nozīme. Tieši inovācijas, elastīgums un uz zināšanām balstīta sabiedrība ir vislabvēlīgākā izaugsmei, investīcijām un draudzīgas vides veicināšanai jauniem uzņēmumiem, neatkarīgi no apdzīvotās vietas lieluma.

Visgrūtāk pārvaramās problēmas, kuras šī perioda beigās būs mazinātas, bet ne atrisinātas, ir skolēnu zināšanu līmenis dabaszinību un matemātikas priekšmetos un vēlamās proporcionālās attiecības starp skolotājiem un skolēniem iegūšana, kas gan abas vairāk jārisina ir nacionālā līmenī. Lai gan šobrīd izglītības un zinātnes ministrija ir atkāpusies no plāna tuvākajā laikā realizēt skolēnu un skolotāju proporciju 1:10, ir jāpieņem, ka šādi plāni tiks aktualizēti arī nākotnē - pēc izglītības un zinātnes ministres Tatjanas Koķes vārdiem, tas notiks jau nākamajā gadā, līdz ar to skolām ir iespējami savlaicīgāk jāveicina mācību personāla darba efektivitātes celšana un pakāpeniska proporcijas palielināšana.